

How-to videos



lutron.com/SunnataWiring

Install with confidence

Use included diagrams or visit our website for step-by-step instructions.

Find the right LED



lutron.com/LEDfinder

STCL-153M

150 W LED/CFL 600 W* Incand. /Halogen

Please read before installing

FCC Supplier Declaration of Conformity/IC: This device complies with part 15 of the FCC Rules and Industry Canada license-exempt RSS standard(s). Operation is subject to the following two conditions:
 (1) This device may not cause interference, and
 (2) this device must accept any interference, including interference that may cause undesired operation. Modifications not expressly approved by Lutron Electronics Co., Inc. could void the user's authority to operate this equipment.

Note: This equipment has been tested and found to comply with the limits for a Class B digital device, pursuant to part 15 of the FCC Rules. These limits are designed to provide reasonable protection against harmful interference in a residential installation. This equipment generates, uses and can radiate radio frequency energy and, if not installed and used in accordance with the instructions, may cause harmful interference to radio communications. However, there is no guarantee that interference will not occur in a particular installation. If this equipment does cause harmful interference to radio or television reception, which can be determined by turning the equipment off and on, the user is encouraged to try to correct the interference by one or more of the following measures:

- Reorient or relocate the receiving antenna
- Increase the separation between the equipment and receiver
- Connect the equipment into an outlet on a circuit different from that to which the receiver is connected
- Consult the dealer or an experienced radio/TV technician for help

CAN ICES-5 (B)/NMB-5(B)

Ganging and Derating

Derating is necessary if mounting two or more devices side by side (see chart for new wattage rating).

Note: Derating not necessary for LED/CFL loads.

*Maximum Allowable Inc./Hal. Wattage		
Single Gang	End of Gang	Middle of Gang
600 W	500 W	400 W

Important Notes

1. CAUTION: Use only with permanently installed fixtures with dimmable screw-in compact fluorescent, dimmable screw-in LED, halogen, or incandescent lamps. To avoid overheating and possible damage to other equipment, do not use to control receptacles, motor-driven appliances, or transformer-supplied appliances.
2. Install in accordance with all national and local electrical codes.
3. When no "grounding means" exists in wallbox, the National Electrical Code (NEC) allows a control to be installed as a replacement when a plastic faceplate with plastic fasteners is used, or the circuit is protected by a ground fault circuit interrupter (GFCI). Lutron wallplates meet this requirement. Cap or remove green wire before providing control into wallbox.
4. Protect the dimmer from dust and dirt when painting or spackling the wall.
5. It is normal for the dimmer to feel warm to the touch during operation.
6. Clean the dimmer with a soft damp cloth only. Do not use any chemical cleaners. For more information, please see lutron.com/cleaning
7. For indoor use only.

English

INSTALL WITH CONFIDENCE



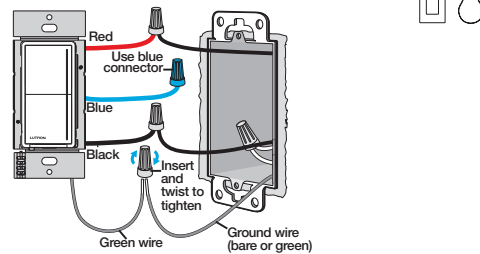
lutron.com/SunnataWiring

Included Parts



Wiring Option 1: Single Pole

For lights switched from **one** location:
NOTE: Red and black wires on dimmer are interchangeable.



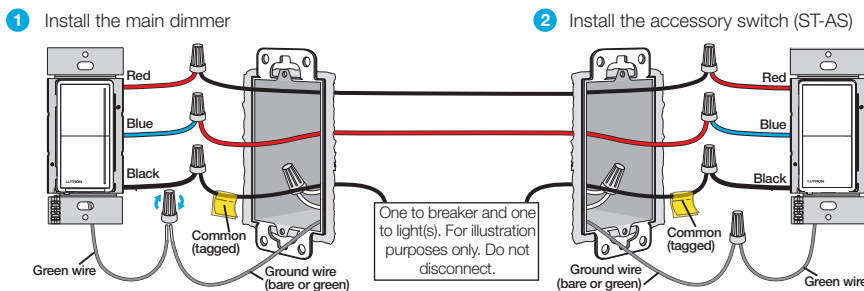
Disconnect Power

WARNING: SHOCK HAZARD. May result in serious injury or death. Turn off power at circuit breaker or fuse before installing.

Wiring Option 2: Three-Way with a Sunnata Accessory Switch

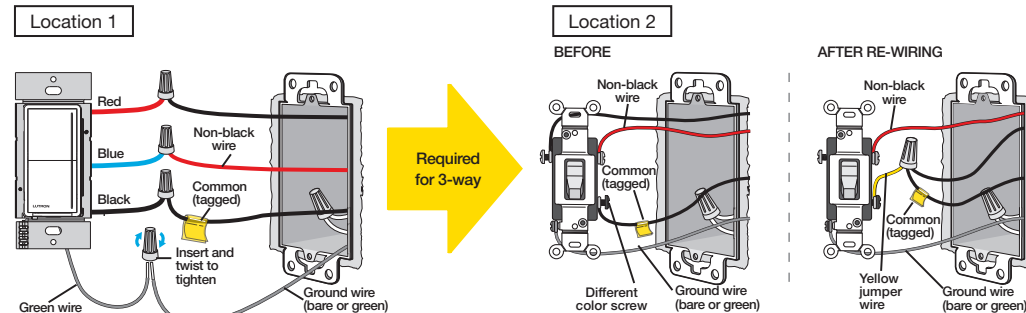
For lights switched from **two** locations:
IMPORTANT: Before disconnecting the existing devices, tag the wire connected to the different color screw (typically black and labeled COM). This is the Common wire. **QUESTIONS?** See lutron.com/SunnataWiring

NOTE: Ensure that the same colored wire connects to the blue wire at all locations.
NOTE: Main dimmer can be placed in any location.

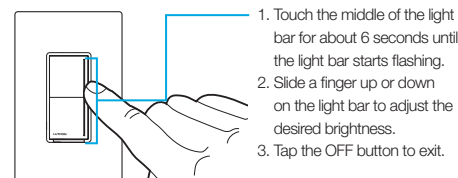


Wiring Option 3: Three-Way with an Existing Switch

For lights switched from **two** locations:
NOTE: Before disconnecting wires of existing devices, please tag wires as described above for Option 2.



AFTER INSTALLATION: Adjust low-end dimming range for LEDs



1. Touch the middle of the light bar for about 6 seconds until the light bar starts flashing.
2. Slide a finger up or down on the light bar to adjust the desired brightness.
3. Tap the OFF button to exit.

Optional: MyLevel Personalization
 Visit lutron.com/SunnataMyLevel to learn how to adjust:

- High-end dimming range
- Preset light level
- Light bar brightness
- Locator light/Light level indicator

Limited Warranty:
lutron.com/TechnicalDocumentLibrary/369-119_Wallbox_Warranty.pdf ©2019-2021 Lutron Electronics Co., Inc.
 Lutron, LED+, and Sunnata are trademarks or registered trademarks of Lutron Electronics Co., Inc., in the U.S. and other countries.
 The YouTube icon is a trademark of Google LLC.

Receive an Extended Warranty: lutron.com/SunnataSurvey
 Support: 1.844.LUTRON1 (USA/Canada) +1.888.235.2910 (Mexico)
lutron.com/sunnatasupport

Vidéos d'instructions

Videos explicativos



lutron.com/SunnataWiring

Installer en toute confiance

Utilisez les schémas inclus ou consultez notre site Web pour obtenir des instructions étape par étape.

Installez avec confiance

Para obtener instrucciones paso a paso utilice los diagramas incluidos o visite nuestro sitio web.

Trouver la bonne DEL

Encuentre el LED adecuado



lutron.com/LEDfinder

STCL-153M

150 W 600 W*
DEL/AFC Incand. /Hal.
LED/LFCA

Veillez lire avant l'installation
Leer antes de instalar

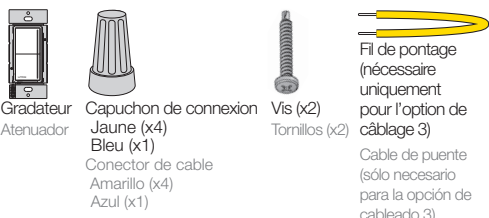
Encastrement et décalage

Agrupamiento y reducción de potencia
Retirez les sections latérales en cas de montage de deux appareils ou plus côte-à-côte (voir le tableau pour connaître les nouvelles puissances nominales).
Remarque : Le décalage n'est pas nécessaire pour les charges DEL / AFC.

Si monta dos o más dispositivos uno al lado del otro retire las secciones laterales para la nueva especificación de potencia consulte el gráfico.
Nota: No es necesario reducir la potencia para cargas LED / LFCA.

*Puissance Inc./Hal. maximale admissible *Maxima potencia Inc./Hal. admisible		
Compartment simple Dispositivo único	Fin du compartiment Fin del grupo	Milieu du compartiment Centro del grupo
600 W	500 W	400 W

Pièces incluses | Piezas incluidas



Déconnecter l'alimentation | Desconecte la energía

AVERTISSEMENT : RISQUE D'ÉLECTROCUTION.
Peut causer des blessures graves ou la mort. Coupez l'alimentation au niveau du disjoncteur ou du fusible avant l'installation.

ADVERTENCIA: PELIGRO DE DESCARGA ELÉCTRICA.
Podría ocasionar lesiones graves o la muerte. Antes de instalar desconecte la alimentación eléctrica en el disyuntor o el fusible.



Remarques importantes

Notas importantes

- AVERTISSEMENT : À utiliser seulement pour des luminaires installés de façon permanente avec des lampes fluorescentes compactes, des ampoules DEL, halogènes, ou incandescences variables vissables. Pour éviter toute surchauffe et d'endommager d'autres équipements, n'utilisez pas ce produit pour commander des prises, des appareils motorisés ou des appareils alimentés par transformateur.
 - Effectuez l'installation en conformité avec les codes électriques en vigueur.
 - En l'absence de « moyens de mise à la terre » existant dans le boîtier d'encastrement, le National Electrical Code (NEC) autorise l'installation d'une commande en remplacement lorsqu'une façade en plastique avec des fixations en plastique est utilisée ou lorsque le circuit est protégé par un disjoncteur différentiel de fuite à la terre (DDFT). Les plaques murales Lutron répondent à cette exigence. Capuchonnez ou retirez le fil vert avant de visser la commande dans le boîtier d'encastrement.
 - Protégez le gradateur afin d'éviter la poussière et la saleté lors de la peinture ou du masticage du mur.
 - Il est normal que le gradateur soit chaud au toucher en fonctionnement.
 - Ne nettoyez le gradateur qu'avec un chiffon doux et humide. Ne pas utiliser de nettoyants chimiques. Pour plus de renseignements, veuillez consulter lutron.com/cleaning
 - Utilisation à l'intérieur seulement.
- PRECAUCIÓN: Sólo utilizar con artefactos permanentemente instalados, con lámparas de rosca fluorescentes compactas atenuables, LED de rosca atenuables o lámparas halógenas o incandescentes. Para evitar el sobrecalentamiento y posibles daños a otros equipos, no utilizar para controlar receptáculos, artefactos accionados a motor o aparatos provistos de transformador.
 - Instale de acuerdo con todas las normativas eléctricas nacionales y locales.
 - Cuando no existe un "medio de puesta a tierra" en una caja de empotrar, el Código Eléctrico Nacional (NECA) permite instalar un control como reemplazo cuando se utilice una placa frontal de plástico con elementos de fijación de plástico o el circuito está protegido por un interruptor de circuito contra fallas de tierra (GFCI). Las placas de pared de Lutron satisfacen este requisito. Cubra o retire el cable verde antes de atornillar el control en la caja de empotrar.
 - Al pintar o masillar proteja el atenuador contra el polvo y la suciedad.
 - Es normal que el atenuador se sienta caliente al tacto durante su operación.
 - Sólo limpie el atenuador con un paño suave y húmedo. No utilice ningún limpiador químico. Para obtener más información, consulte en lutron.com/cleaning
 - Sólo para uso bajo techo.

Français

Español

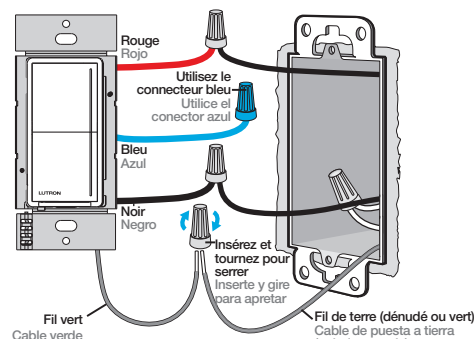
Option de câblage 1 : Unipolaire

Opción de cableado 1: Unipolar

Pour la commutation des lumières depuis **un** emplacement :
Para las luces encendidas desde **una** ubicación:



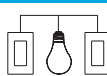
REMARQUE : Les fils noir et rouge du gradateur sont interchangeable.
NOTA: Los cables rojo y negro del atenuador son intercambiables.



Option de câblage 2 : Va-et-vient avec un interrupteur auxiliaire Sunnata

Opción de cableado 2: Tres vías con un interruptor accesorio Sunnata

Pour la commutation des lumières depuis **deux** emplacements :
Para las luces encendidas desde **dos** ubicaciones:



IMPORTANT : Avant de déconnecter les appareils existants, étiquetez le fil connecté à la vis de couleur différente (généralement noire et étiquetée COM). Il s'agit du fil commun. **QUESTIONS ?** Consultez lutron.com/SunnataWiring

IMPORTANTE : Antes de desconectar los dispositivos existentes, rotule el cable conectado al tornillo de diferente color (típicamente negro y etiquetado como COM). Este es el cable Común. **¿ALGUNA PREGUNTA?** Consulte lutron.com/SunnataWiring

REMARQUE : Assurez-vous que le même fil de couleur se connecte au fil bleu à tous les emplacements.
REMARQUE : Le gradateur principal peut être placé n'importe où.

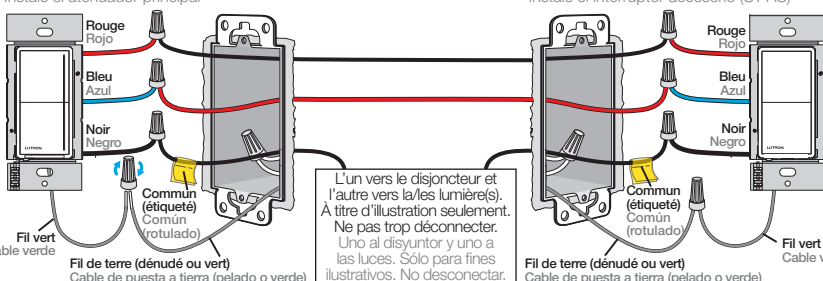
NOTA: Asegúrese de que se conecte al cable azul el mismo cable de color en todas las ubicaciones.
NOTA: El atenuador principal puede ser colocado en cualquier ubicación.

1 Installer le gradateur principal

Instale el atenuador principal

2 Installer l'interrupteur auxiliaire (ST-AS)

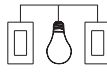
Instale el interruptor accesorio (ST-AS)



Option de câblage 3 : Va-et-vient avec un interrupteur existant

Opción de cableado 3: Tres vías con un interruptor existente

Pour la commutation des lumières depuis **deux** emplacements :
Para las luces encendidas desde **dos** ubicaciones:



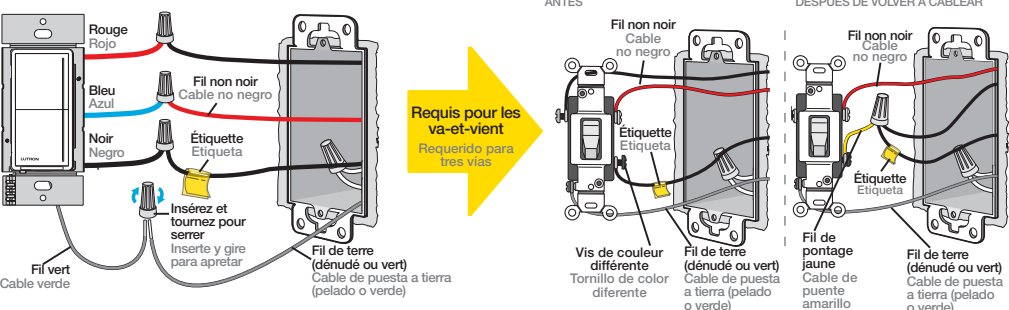
REMARQUE : Avant de déconnecter les fils des appareils existants, veuillez étiqueter les fils comme décrit ci-dessus pour l'option 2.
NOTA: Antes de desconectar los cables de los dispositivos existentes, rotúelos como se describe más arriba para la opción 2.

Emplacement 1

Ubicación 1

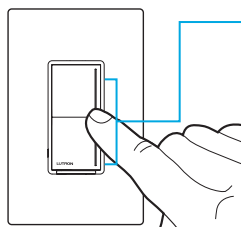
Emplacement 2

Ubicación 2



APRÈS L'INSTALLATION : Régler la plage de gradation pour les DEL et les AFC

LUEGO DE LA INSTALACIÓN: Ajuste el rango de atenuación de los LED y las LFCA



- Touchez le milieu de la barre d'éclairage pendant environ 6 secondes jusqu'à ce que la barre d'éclairage commence à clignoter.
 - Faites glisser un doigt vers le haut ou vers le bas sur la barre d'éclairage pour régler la luminosité souhaitée.
 - Appuyez sur le bouton ÉTEINDRE pour quitter.
- Toque el centro de la barra de luces durante aproximadamente 6 segundos hasta que la misma comience a destellar.
 - Deslice un dedo hacia arriba o hacia abajo en la barra de luces para ajustar el brillo deseado.
 - Toque el botón de APAGADO para salir.

Optionnel : Personnalisation MyLevel

- Visitez lutron.com/SunnataMyLevel pour apprendre à régler :
- La plage de gradation du seuil haut
 - Un niveau d'éclairage prédéfini
 - La luminosité de la barre d'éclairage
 - La veilleuse / l'indicateur de niveau d'éclairage
- Optional: Personalización de MyLevel
Visite lutron.com/SunnataMyLevel para aprender cómo ajustar:
- Rango de atenuación de la intensidad máxima
 - Nivel de luz predeterminado
 - Brillo de la barra de luces
 - Indicador de luz nocturna / nivel de luz